



Tandem vzw
expertisecentrum
dementie

Jaarverslag 2015



Prins Boudewijnlaan 9 / 1

2300 TURNHOUT

014 / 47. 83. 71.

tandem@dementie.be

■ TANDEM VZW

Het regionaal expertisecentrum dementie Tandem (ECD Tandem) is een vzw, opgericht in 2003 en heeft een raad van bestuur en een algemene vergadering.

Binnen de (beleids)organen van Tandem vzw zijn velerlei zorgactoren actief, zowel woonzorgcentra, thuiszorgdiensten, ziekenhuizen als mutualiteiten, huisartsen, welzijnszorg Kempen, ...

INTERNE ORGANISATIE

COÖRDINATIETEAM

Naast de Raad van Bestuur en Algemene Vergadering wordt de dagelijkse werking opgevolgd door een coördinatieteam.

Coördinatieteam	
Stefaan Voet	•voorzitter
Bob Van de Putte	•secretaris
Gil Peeters	•penningmeester
Liesbeth Van Eynde	•coördinator

De voorzitter, Stefaan Voet vertegenwoordigt ECD Tandem vzw in de raad van bestuur van ECD Vlaanderen vzw.

MEDEWERKERS

<i>Het Tandem-team</i>	
	Liesbeth Van Eynde coördinator en dementie-expert, 80 % FTE
	Ria Caers dementie-expert, consulente, 50% FTE
	Karolien Verschuere dementie-expert, 70% FTE
	May Cools administratief medewerker, 33% FTE

Het team van tandem bestaat uit vier medewerkers, waarvan drie dementie-experts en een administratief medewerker.

WERKINGSGBIED

Het werkingsgebied van ECD Tandem is zorgregio Turnhout binnen de provincie Antwerpen. Dit valt samen met de regio van SEL Kempen, waarmee ECD Tandem samenwerkt. Binnen de provincie Antwerpen, werkt ECD Tandem ook nauw samen met ECD Orion (arrondissement Antwerpen) en het Psychogeriatrisch Netwerk Dementie PGN (arrondissement Mechelen).



NIEUWE LOCATIE



VERHUIS

Eind februari 2015 nam Tandem haar intrek in de 'witte villa' op de Prins Boudewijnlaan 9/1. Deze woning is eigendom van HIVSET en onderging een totale renovatie. Deze werkplek wordt gedeeld met Vormingplus Kempen en Centrum Deeltijds Onderwijs Noorderkempen.

INLEIDING

2015 was voor Tandem een goed maar zeer gevuld werkjaar met veel variatie. Zo werd ons aanbod vorming ook dit werkjaar aangepast aan de noden en behoeften van zowel professionelen als niet-professionelen.

Centraal stonden in 2015 de vele verschillende projecten waar Tandem aan (mee)werkte. Vooral de slotconferentie van het 4 jarig interregionaal project rond Dementievriendelijke gemeenten was een intensief project en oogstte veel succes en voldoening. Ook de talrijke vormingsaanvragen konden volbracht worden en werden erg gewaardeerd door het werkveld.

1. INFORMATIEVERSTREKKING

BEREIKBAARHEID VOOR INFORMATIE OF GERICHTE DOORVERWIJZING



Via een telefonische permanentie op maandag, dinsdag en donderdagvoormiddag zijn we bereikbaar voor zowel professionals alsook mantelzorgers, omgeving en studenten. Buiten deze permanentiemomenten is er een antwoordapparaat of kan er via e-mail contact gehouden worden. Men kan ECD Tandem contacteren voor informatie over dementie of specifieke hulp- of adviesvragen waarbij we dan gericht kunnen doorverwijzen.

WEBSITE



ECD Tandem, ECD Orion i.s.m. PGN integreerden www.dementienetwerkantwerpen.be in de website www.dementie.be. De provinciale website werd sinds eind 2015 niet langer gebruikt en alle diverse initiatieven worden voortaan in de kijker gezet via www.dementie.be. Dit zorgt voor uniformiteit met ECD Vlaanderen en de andere regionale expertisecentra. Hiermee wordt het centraliseren van de gemeenschappelijke informatie interessanter voor de gebruiker.

INFORMATIESESSIES VOOR HET BREDE PUBLIEK EN MANTELZORGERS

Jaar na jaar stellen we vast dat er een blijvende nood is aan laagdrempelige basisinformatie rond dementie. ECD Tandem maakt haar aanbod bekend aan een breed publiek, dit op zowel digitale als niet-digitale wijze door aanwezigheid op allerlei initiatieven uit de regio.

In 2015 bood ECD Tandem heel wat informatiesessies aan aan senioren en mantelzorgers omtrent verschillende thema's rond dementie. Deze vonden plaats zowel in lokale en regionale dienstencentra, als bij mutualiteiten, woon- en zorgcentra, thuiszorgdiensten, OCMW's, verenigingen, ...

Het aanbod van ECD Tandem werd hiermee op verschillende plaatsen kenbaar gemaakt, vb. door het voorstellen van de werking van het expertisecentrum dementie aan de hand van een voordracht, inleiding op een toneelvoorstelling, aanwezigheid met informatiestand of het visualiseren met banners op evenementen en symposia, ...



PRAATCAFÉ DEMENTIE

Met een praatcafé dementie wil men personen met dementie, hun familieleden en vrienden samenbrengen om te spreken over het leven met dementie. Een praatcafé voorziet meestal een informatief gedeelte waarin een deskundige wordt uitgenodigd om een bepaald aspect van dementie te belichten. Daarna is er ruim gelegenheid om lotgenoten te ontmoeten, samen iets te drinken en rustig aan de praat te gaan of een getuigenis te beluisteren.

De meeste praatcafés dementie worden ondersteund door een stuurgroep waarin verschillende organisaties uit de betreffende regio participeren, waaronder ook ECD Tandem.

Ook in 2015 nam ECD tandem deel aan vergaderingen in de aanloop van de opstart van 2 nieuwe praatcafés en boden ondersteuning aan bij de programmatie, de jaarplanning, de keuze van de sprekers, de inhoud en de methodiek.

Op verschillende praatcafés zijn we regelmatig aanwezig als ondersteuning en aanspreekpunt.



In september 2015 organiseerde ECD Tandem het jaarlijkse overleg Praatcafés Dementie waarop we de coördinatoren van de stuurgroepen van de verschillende praatcafés uitnodigden. Tijdens dit overleg is er kans om op een constructieve manier ideeën uit te wisselen rond inhoud, sprekers, methodieken, organisatorische vraagstukken, ...

In 2015 werden er **twee nieuwe praatcafés** opgestart: Mol en Grobbendonk.

Daarnaast zijn er nog praatcafés in Turnhout, Westerlo, Geel, Lille en Herentals.

Er vonden **26 praatcafés plaats in onze zorgregio** met telkens tussen de 12 en 60 aanwezigen. ECD Tandem belichtte dit jaar het thema 'De beleving van dementie' op 6 verschillende locaties.

HUISARTSENNIEUWSBRIEF

Huisartsennieuws - Regio Kempen

GEZONDHEID EN PREVENTIE

Sinds begin 2015 wordt er tweemaandelijks, 5 maal per jaar een digitale nieuwsbrief aan huisartsen verstuurd. Huisartsen willen geïnformeerd worden over lokale gezondheidsinitiatieven en acties, maar om geen extra overleg te moeten inplannen of hen niet te overladen met informatie-toestroom, nam Logo Kempen het initiatief om tezamen met regionale partners informatie te verspreiden. De nieuwsbrief bundelt informatie van 7 regionale gezondheidsactoren met focus op gezondheid en preventie. Naast ECD Tandem zijn er nog 6 andere netwerkorganisaties die hieraan meewerken: *HVRT, Logo Kempen, SEL Kempen, LMNZ, PNAT en Netwerk GGZ Kempen.*

■ 2. ADVIESVERSTREKKING

ADVIESFUNCTIE OP DE 2^E LIJN

Ook in 2015 gaf ECD Tandem advies in heel wat complexe hulp- en adviesvragen, meestal na doorverwijzing via sociale diensten of zorginstanties. Vaak is het eerste contact telefonisch of via e-mail en kunnen we via die weg reeds een antwoord geven op de gestelde vragen. Occasioneel vond ook een gesprek plaats met de mantelzorgers of namen we deel aan een zorgoverleg georganiseerd door andere organisaties. We merken dat deze vraag naar ondersteuning en advies in complexe zorgsituaties, vnl. in de thuiszorg, almaar toeneemt. In de loop der jaren heeft ECD Tandem een uitgebreid netwerk uitgebouwd. De (bestuurs)organen zijn samengesteld uit vertegenwoordigers van de residentiële, ziekenhuis- en thuiszorgsector. Op deze manier creëert ECD Tandem een platform tot communicatie en

interactie met alle relevante actoren binnen de zorg aan personen met dementie.

Gezien onze tweedelijnsfunctie, worden we ook regelmatig gecontacteerd door maatschappelijk werkers van de verschillende sociale diensten. Zij vragen ons concreet advies bij complexe situaties waarbij dementie vermoed wordt of gediagnosticeerd is. Hun kennis als maatschappelijk werker, gecombineerd met onze specifieke kennis inzake dementie, leidt vaak tot een beter inzicht in de situatie en mogelijke aanpak.

JONGDEMENTIE



kyma

Sedert september 2014 neemt ECD Tandem een adviserende rol op in het zorgprotocol 3 project "Kyma". Het is een geïntegreerd zorgcircuit voor jonge mensen met dementie om hen zo lang mogelijk kwalitatief te laten verblijven en te participeren in de maatschappij, in hun buurt, dorp of stad. Het Kyma-project loopt tot september 2018 en is een samenwerking met verschillende partners: Landelijke thuiszorg, CM, HVRT, VHKZ, Wit-gele kruis, ECD Tandem, Sel Kempen, Alfons Smet Residenties, ONS zorgnetwerk.

Kyma omvat grote 3 pijlers: Een jongdementiehuis in Dessel waar jonge mensen met dementie in dagopvang komen en zinvol de dag invullen onder begeleiding van zorgkundigen. Daarnaast is er trajectbegeleiding mogelijk van een maatschappelijk werker die de exacte hulpvraag tracht te screenen met het oog om snel en adequaat de gepaste zorgmodule uit te zetten. Als derde pijler is er de familiegroep Jongdementie die mantelzorgontmoetingen organiseren.

Vanuit ECD Tandem participeren we aan de stuurgroep van het Kyma-project. Verder nemen we intervisie van zowel de zorgkundigen in het Jongdementiehuis op alsook de coaching van de trajectbegeleider.

4 keer per jaar: stuurgroep Kyma-project
12 keer per jaar: coaching trajectbegeleider
8 keer per jaar: intervisie 3 zorgkundigen jongdementiehuis

MENSEN MET DEMENTIE ZO LANG EN ZO GOED MOGELIJK THUIS LATEN WONEN OPMAAT



ECD Tandem is samen met verschillende zorgactoren uit de regio, lid van de multidisciplinaire- en dienstoverschrijdende stuurgroep van het project OPMAAT, waarvoor vier keer per jaar een overleg wordt ingepland. OPMAAT is een zorgprotocol 3 project van huis Perrekes waarin een trajectbegeleider ondersteuning biedt om mensen met dementie zo lang en zo goed mogelijk thuis te laten wonen.

Om hierin zoveel als mogelijk tegemoet te komen wordt in nauw overleg met alle partners binnen en buiten de zorg voor de persoon met dementie met aandacht voor mogelijkheden en vertrouwen in de toekomst zorg op mekaar afgestemd.

Opmaat biedt een zorgteam aan huis op maat van de persoon met dementie, ongeacht de leeftijd. Een onderling afgestemd team werkt samen met alle partners binnen en buiten de zorg van diagnose tot levenseinde.

SAMENWERKING MET SEL, PROVINCIALE EN LOKALE OVERHEDEN

Als netwerkorganisatie is ECD Tandem voortdurend in interactie en in samenwerking met andere organisaties en kunnen we een ruim netwerk uitbouwen en waar nodig gevraagd advies verstrekken. Zo zijn we o.a. betrokken bij bovengenoemde zorgprotocol-3-projecten in onze regio. Tevens is ECD Tandem lid van de stuurgroep Nachtzorg Kempen, van VONK3, van Welzijnszorg Kempen, het Overlegplatform Ouderenzorg. In de expertengroep dementie provincie Antwerpen gaven we advies over het vervoer van mensen met dementie. Vanuit het werkveld en van de families kregen we regelmatig de signalen dat het vervoer van personen met dementie naar dagopvangmogelijkheden problematisch is.

Sinds de oprichting van SEL Kempen maken we ook deel uit van de Algemene Vergadering van deze SEL. Reeds verschillende keren werkten we met hen samen. Via SEL Kempen kunnen wij bovendien op de hoogte blijven van de actuele sociale kaart in de regio en kunnen we desgevallend gericht doorverwijzen. Verder krijgen we via mailinglijsten enerzijds zelf heel wat informatie toegestuurd en kunnen we anderzijds ook zelf een ruim aantal contacten in onze regio bereiken via SEL Kempen.

Met SEL Kempen werd in 2014 een denktank opgericht om samen na te denken omtrent een overlegplatform dementie (OPD) in arrondissement Turnhout en tevens in 2015 vonden reeds 2 OPD's plaats.

■ 3. SENSIBILISERING

DEMENTIE EN ALZHEIMER

Op 9 februari 2015 vond er een lezing en informatiebeurs "Dementie en Alzheimer" plaats in het CC 't Getouw te Mol, georganiseerd vanuit het lokaal dementienetwerk i.s.m. het Huis van de Mens. ECD Tandem was één van de partners op de beurs.

De avond legde de focus op de realisaties en uitdagingen voor een dementievriendelijk Mol. Eveneens was professor Christine Van Broeckhoven gastspreker van de avond. Er was een massale belangstelling van ongeveer 350 deelnemers.



DEMENTIE, VRIEND OF VIJAND?

Sedert 2012 zet ECD Tandem samen met Vormingplus Kempen een boeiend geïllustreerde vorming op rond dementie, verstaanbaar voor iedereen, of je wel of niet met dementie te maken hebt. De vorming “Dementie, Vriend of vijand?” is er gekomen op basis van het onderzoek “Framing en reframing: Anders communiceren over dementie” en tevens ontwikkeld om aan te bieden voor het brede publiek.

Doel van deze vorming is het publiek de uitdaging laten aangaan om genuanceerd naar dementie te laten kijken, om te kijken naar de mens met dementie als een persoon met wensen, gevoelens, voorkeuren en een blijvende behoefte aan contact.

Dit vormingsaanbod werd ook in 2015 in het “last-minute” –aanbod opgenomen van Vormingsplus. Acht organisaties gingen in op dit aanbod. Tijdens deze vormingen bereikten we ongeveer 380 mensen.



Aantallen 2015

Op 8 locaties werd ECD Tandem gevraagd voor de lezing “Dementie, vriend of vijand”. We bereikten ongeveer 380 mensen.

NATUURBELEVING VOOR PERSONEN MET DEMENTIE

Op zondag 31 mei organiseerden Natuurpunt Netebronnen in samenwerking met Natuurvereniging Den Bunt, Natuurpunt Educatie, Alfons Smet Residenties, de Alzheimer Liga en ECD Tandem met steun van Vormingplus Kempen een natuurbelevingsactiviteit voor personen met dementie.

Ter voorbereiding op de belevingsactiviteit verzorgde ECD Tandem op 24 mei een informatieavond rond dementie, waarop gidsen van Natuurpunt aansloten en wegwijs gemaakt werden in de communicatie met personen met dementie. We bereikten hiermee 20 deelnemers.





Panelgesprek slotconferentie



DEMENTIEVRIENDELIJKE GEMEENTEN INTERREGIONALE SAMENWERKING EN WERKCONFERENTIES VLAANDEREN-NEDERLAND

Sinds 2012 werkten een 4 –tal Kempische en een 5-tal Nederlandse koplopergemeenten aan een dementievriendelijke samenleving.

De lokale dementiewerkgroepen maakten in februari 2015 een grondige evaluatie van het project. Er werd stilgestaan bij de succes- en faalfactoren, de samenstelling van de werkgroep, de uitgevoerde en toekomstige actieplannen, de interregionale conferenties. Tevens werd elke groep uitgedaagd om stil te staan bij de borging van het project.

Algemeen werd het project positief geëvalueerd omwille van onderstaande aspecten:

- Dementie werd op de agenda geplaatst van beleidsmensen
- Inventarisatie en analyse van het lokaal dementiebeleid
- Detecteren van plaatselijke noden en opmaak lokaal actieplan dementie
- Opbouw lokaal dementienetwerk
- Kennismaking en samenwerking tussen openbare - welzijns- en mantelzorgorganisaties is bevorderd d.m.v. een concreet project.
- Kennis en ervaring omtrent dementie is toegenomen bij professionelen, mantelzorgers en inwoners van de koplopergemeenten. Twee nieuwe praatcafés en het infopunt dementie Herentals werden opgestart. Extra informatie-avonden vonden plaats. Initiatieven van koplopergemeenten 'Dementievriendelijke gemeenten' worden overgenomen door andere gemeenten in de regio, b.v. opstart praatcafé Grobbendonk. Op dit ogenblik zijn er 8 EHBD-koffers (eerste- hulp- bij dementie) beschikbaar in regionale bibliotheken.
- Interregionale werkconferenties ondersteunden kennis en ervaringsuitwisseling. Telkens werd een thema centraal gesteld en kregen de

'Het bijwonen van de conferenties gaf steeds weer een enorme 'energieboost'. We kregen veel voorbeelden zodat er telkens iets tussen zat waar we dan zelf mee aan de slag konden. Ook was het vaak goed om te merken dat we als werkgroep goed bezig waren'

*Evaluatie interregionale conferenties:
 Wendy Plessers, coördinator project Mol.*

pilootgemeenten de kans om ervaringen en kennis uit te wisselen. Nieuwe ideeën inspireerden de conferentiegangers.

- Taboedoorbreking
- Een mobilisatie van de ganse gemeente. Elektronische informatieborden, stedelijke infobladen publiceerden artikels i.v.m. dementie. Verenigingen werden opgeroepen om mensen met dementie een plaats te geven in hun organisatie. Seniorenadviesraden werden geïnformeerd over het project en ondersteunden concreet het pilootproject (Mol, Herentals, Geel).
- Naar betere contacten tussen generaties: projecten met mensen met dementie en kinderen werden opgezet.
- Dementie en veiligheid: Het vermissingsprotocol werd ingevoerd in de politiezones Mol, Turnhout, Herentals.
- Integratie van mensen met dementie in de samenleving werd bevorderd.
- Goede ondersteuning en begeleiding van de lokale dementienetwerken door ECD Tandem (BE) en de Programmaraad Zorgvernieuwing Psychogeriatric (NL).
- Ervaring werd opgedaan dat je SAMEN meer kunt dan alleen.
- Het continueren van de interregionale samenwerking dient verdergezet te worden. Expertise en ervaringsuitwisseling over de landsgrenzen heen is een opportuniteit .

In het kader van deze laatste bevinding vonden de eerste besprekingen plaats met de Dementia Friendly County Devon (UK) en University Plymouth(UK).

Er werden 2 interregionale conferenties georganiseerd:

STEENBERGEN, 3 JUNI 2015

HERENTALS, 24 SEPTEMBER 2015



Op de slotconferentie in Herentals werden de resultaten van het koplopertraject 'dementievriendelijke gemeente' voorgesteld aan het ruime publiek. Er waren 220 aanwezigen, waaronder de gedeputeerden van de provincies Noord-Brabant (NL) en Antwerpen.

*Guus Van Heck – Ria Caers
 Dagvoorzitters slotconferentie, Herentals*



In het magazine 'Dementievriendelijk: de toekomst!' werden de ervaringen van het koploperproject gepubliceerd.

Het interregionaal 'Koplopersproject' stimuleert gemeenten tot het creëren van een dementievriendelijke omgeving

Is of wordt jouw gemeente dementievriendelijk?

Een van de grote maatschappelijke uitdagingen waar onze samenleving de komende jaren mee te maken krijgt, is de toename van mensen met dementie. In Vlaanderen leven ongeveer 100.000 mensen met deze aandoening en experts voorspellen een toename met 30% tegen 2020. Willen we de kwaliteit van leven van deze mensen en hun familie waarborgen dan zullen we op diverse terreinen inspanningen moeten leveren. Een dementievriendelijke omgeving kan hieraan een belangrijke bijdrage leveren. Een uitdaging dus voor elke gemeente.

Dementie ontstaat door een combinatie van diverse factoren en is daardoor een niet makkelijk te vatten aandoening. De ziekte zorgt voor een langzame aftakeling van de hersenen. Dit proces kan over verschillende jaren lopen en is niet te stoppen. Daardoor gaat de levenskwaliteit van betrokkene steeds achteruit wat dan ook weer een weer-slag heeft op zijn of haar omgeving. De familie en de mantelzorgers worden steeds zwaarder belast.



Koplopersproject

Dementie is niet te genezen. Met behulp van medicatie kan de aftakeling wel afgeremd worden. Deze medicatie is belangrijk maar daarnaast is begeleiding cruciaal. Demeterende personen dienen zoveel mogelijk gestimuleerd te worden om hun beperkte vaardigheden te blijven gebruiken. De familie en mantelzorgers spelen hierin uiteraard een belangrijke rol. Maar ook de leefomgeving. Om die leefomgeving dementievriendelijk te maken staken enkele organisaties uit onze regio en het Nederlandse Noord-Brabant de koppen bij mekaar. "Hoe kunnen we onze steden, gemeenten dementievriendelijker maken?" was de uitgangsvraag. Dit resulteerde in het Koplopersproject waar naast de Nederlandse gemeenten Bladel, Steenberg, Oisterwijk en Waalwijk ook de Kempense gemeenten Geel, Herentals, Mol en Turnhout aan deelnamen.

Samenwerking

"Je gemeente dementievriendelijk maken doe je niet in één, twee, drie", stelt Ria Caers, consulente vzw Tandem, het regionaal expertisecentrum dementie. "Elke leefgemeenschap is anders, legt andere accenten, is anders uitgebouwd. Maar betrokkenheid, samenwerking en de wil om er iets aan te doen leiden wel tot resultaat. Wij onder-vonden dit duidelijk binnen dat project Koplopers. Door het bijeen brengen van mensen met dementie, mantelzorgers, beleidsverantwoordelijken, professionelen, vrijwilligers... merkten we dat er begrip ontstond voor ieders problemen en moeilijkheden en verhoogde de wil tot samenwerking. Door samen te werken aan concrete dementievriendelijke initiatieven raken mensen met elkaar verbonden. Dementie wordt daardoor bespreekbaar en krijgt de noodzakelijke aandacht.

Dementievriendelijk, hoe doe je dat concreet?

Een eenvormige methode om de gemeente dementievriendelijk te maken bestaat niet. De samenwerking binnen het Koplopersproject heeft heel wat ideeën naar voor gebracht die op meerdere plaatsen inzetbaar zijn.

Het samenbrengen van organisaties, instellingen, adviesraden, gemeentelijke verantwoordelijken om te komen tot uitwisseling van ervaringen en plannen, is een belangrijke stap. Maar evenzeer zijn kleine initiatieven speciaal gericht op mensen met dementie en hun omgeving zeer waardevol. De gemeente Mol organiseerde een dementievriendelijke wandeling waarbij kinderen en ouderen samen door het Boulevardpark trokken en tussendoor oude vertrouwde liederen zongen. In Herentals trok men met een aantal jonge fotografen op pad. Zij maakten niet alleen portretten van mensen met dementie maar brachten die foto's samen met vroegere beelden van de betrokkenen. Dit project resulteerde in een reizende expositie maar bracht vooral mensen dichterbij mekaar.

In Geel werkte men, i.s.m. de stedelijke bibliotheek, een EHBD-rugzakje uit. Deze 'Eerste Hulp Bij Dementie-rugzakje' bevat diverse materialen i.v.m. de aandoening. Zodoende kunnen mensen die met de ziekte geconfronteerd en een boel vragen hebben, ondersteund worden met goede en juiste informatie.

Turnhout hield een grote affiche campagne 'Dementie samen draagbaar maken' uit. De politie werkte samen met thuiszorgdiensten een vermissingsfiche uit. Een systeem om demeterende met dwaalgedrag op te sporen.

Conferentie

Deze realisaties zijn maar enkele van mogelijke initiatieven die in een gemeente kunnen ontwikkeld worden. Daarom organiseert Koplopers een interregionale conferentie op 24 september in Herentals. Onder de titel 'Dementievriendelijk, de toekomst' krijgen alle geïnteresseerden diverse ideeën aangereikt om dementie en mensen met dementie een plaats te geven in onze samenleving. Iedereen is welkom

Dementievriendelijk, de toekomst

donderdag 24 september
Cultuurcentrum 't Schaliken
Grote Markt 35 Herentals

Programma met ondermeer:

- inspirerende praktijkvoorbeelden
- de documentaire Feel my love
- interviews met spilfiguren uit de koplopersgemeenten
- infostanden van de koplopersgemeenten
- ...

Het volledige programma vind je o.m.:

<http://www.dementienetwerkantwerpen.be/>

Duur: 9 uur - 16.15 uur
 Deelnamekost: € 10

Meer informatie: 014 47 83 71



Uit: Visie Kempen, sept. 2015, p 16

■ 4. VORMING EN DESKUNDIGHEIDSBEVORDERING

ORGANISATIE ALGEMEEN INFORMEREND EN SENSIBILISEREND VORMINGSAANBOD

In 2015 werden er in totaal 410 uren vormingen gegeven aan zo'n 2175 mensen. Hiervan was grotendeels aan professionelen in de zorg en een 35 uren aan mantelzorgers.

VORMINGEN 2015			+familie-hulp	
	deelnemers		uren	
Professionelen	1370	63%	394u	+ 81u
Niet-professionelen	805	37%	35u	
totaal	2175		429u	510 u

VORMINGEN AAN FAMILIEHULP

Naast bovenstaande aantallen van vormingen hadden we eveneens een grote vraag van familiehelp waarvoor ECD Tandem gedurende

het jaar ruim 80 uren vorming gaf. Dit was een uitzonderlijk gegeven waarvan de cijfers hieronder apart staan toegelicht.

Thema's vormingen	aantal	uren	deelnemers
Dementie, vriend of vijand (jaarvergadering)	5	3 u	2500
Omgaan met dementie	7	7,5 u	142
Communiceren met mensen met dementie	1	7,5 u	24
Dementiekundige basiszorg (meerdaagse opleiding)	2 x 3d	6 u	22
Totaal		81 u	2688

OPLEIDING "WEGWIJS IN DEMENTIE OP JONGE LEEFTIJD"

Naar het voorbeeld van ECD Sophia, organiseerden ECD Tandem en Vormingscentrum HIVSET de opleiding "Wegwijs in dementie op jonge leeftijd" in Turnhout. Het resultaat is een reeks van 6 intensieve vormingsnamiddagen die verschillende facetten van jongdementie belichten: Diagnose, transmurale zorg, juridische en ethische aspecten, voorzieningen en beleid. De eerste twee vormingsmomenten van de opleiding vonden plaats in 2014 en de 4 daaropvolgende namiddagen gingen door in 2015. We kozen er bewust voor om niet enkel een theoretisch kader te schetsen, maar ook mantelzorgers van mensen met dementie op jonge leeftijd zelf het woord te geven. Deze getuigenissen zijn een enorme meerwaarde voor de opleiding. De ganse opleiding werd gevolgd door 63 personen.



OPLEIDING REFERENTIEPERSONEN DEMENTIE

ECD Vlaanderen biedt de 11 daagse opleiding aan die voorbereidt op de uitoefening van de functie referentiepersoon dementie. In 2015 omkaderde ECD Tandem de opleiding voor de

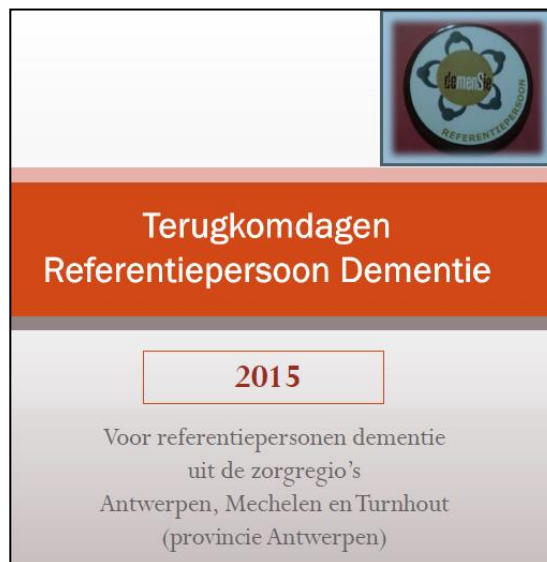
provincie Antwerpen. Deze opleiding startte in januari en ging door te Malle. Inhoudelijk werden enkele dagen gegeven door ECD Tandem zelf.

TERUGKOMDAGEN REFERENTIEPERSONEN DEMENTIE

ECD Tandem organiseerde met ECD Orion i.s.m. PGN 4 terugkomdagen voor referentiepersoon dementie van de provincie Antwerpen.

We vinden het belangrijk om hen blijvend te informeren, te motiveren en te inspireren.

De terugkomdagen konden los van elkaar gevolgd worden in tegenstelling tot de voorgaande jaren waar enkel het ganse traject kon gevolgd worden. Dit geeft de ruimte om enkel te participeren op de thema's die voor de referentiepersoon het meest interessant zijn. Tijdens de terugkomdag is er in de voormiddag telkens een inhoudelijk thema dat toegelicht wordt. In de namiddag wordt gewerkt aan casuïstiek.



Programma	Thema's	Aantal deelnemers
19 maart 2015	Van begrijpen en begeleiden naar proactief optreden	19 deelnemers
9 juni 2015	Dementie en psychiatrie	24 deelnemers
15 september 2015	Ontspoorde zorg	29 deelnemers
24 november 2015	De mantelzorgers als partner in de zorg	38 deelnemers

5. CONCEPT- EN METHODIEKONTWIKKELING EN STUDIE

DEMENTIE, OMGAAN MET VERLIES

Deze éénmalige docu-magazine rond verlies en rouw bij dementie werd met ECD Orion ism PGN en ECD Tandem ontworpen.

Het magazine opent met een brief van iemand met dementie die vertelt hoe hij zijn verlies aan mogelijkheden beleeft. Vier sterke verhalen van mantelzorgers, indringende getuigenissen van verschillende verlies- en rouwmomenten, vormen de leidraad van het blad. Enkele deskundigen (een geriater, psycholoog, gerontoloog en palliatief deskundige) komen aan het woord met antwoorden op veel gestelde vragen. In overzichtelijke kaders vind je allerlei nuttige tips die een hulp aanreiken om de draagkracht bij verliesverwerking te vergroten.





Bovendien is er een rubriek gewijd aan de mogelijke reacties bij het ervaren van verlies en hoe hiermee om te gaan. Specifieke aandacht gaat naar weetjes omtrent het verlies bij eten en het maaltijdgebeuren. Het magazine richt zich in eerste instantie naar mantelzorgers van personen met dementie.

Daarnaast kan de professional met dit magazine aan de slag voor psycho-educatieve momenten voor familieleden van personen met dementie. In 2016 zal een vorming “Omgaan met verlies” gepland worden op een terugkomdag voor de referentiepersonen.

VORMINGSMETHODIEKEN

ECD Tandem ontwikkelde i.s.m. een ECD medewerker van Memo nieuwe vormingsmethodieken aan de hand van een reuze “ganzenbordspel” en “Mens erger je niet”.

REUZE GANZENBORD

Het ganzenbordspel heeft als doel mantelzorgers van personen met dementie te helpen om dementie bespreekbaar te maken, alsook hun beleving van de rolomkering in de relatie met de persoon met dementie, de hulpmiddelen te benoemen die ze vonden om hun draagkracht te versterken, enzovoort. Een bijhorende handleiding biedt ondersteuning aan de spel- of gespreksleider.

Het spel kan ontleend worden. Eveneens kan een medewerker van ECD Tandem gevraagd worden om op te treden als spel- of gespreksleider.



MENS ERGER JE NIET

Deze methodiek is gebaseerd op het gekende mens-erger-je-nietbordspel. Ook dit spelpakket bestaat uit een uitvergroott spelbord en de nodige spelmaterialen.

Het is een fijne methodiek om in groep met zowel lotgenoten, personen met (jong)dementie alsook professionelen in de zorg te spelen, en zodoende te praten over hoe de verschillende gedragingen, die kenmerkend zijn bij personen met (jong)dementie, te herkennen. Het onderling uitwisselen over verbale

en non-verbale communicatietips in moeilijkere situaties geeft bruikbare inzichten in hoe het gedrag ontstaat of zelfs kan voorkomen worden. Een spelhandleiding biedt ondersteuning aan de spel- of gespreksleider. Het spel kan ontleend worden of een medewerker van ECD Tandem kan gevraagd worden om op te treden als spel- of gespreksleider.



■ 6. SIGNAALFUNCTIE

SAMENWERKING ECD VLAANDEREN EN DE ANDERE REGIONALE EXPERTISECENTRA

Zowel tijdens het medewerkersoverleg, de VTO-werking als de raad van bestuur, heeft ECD Tandem een inbreng om via ECD Vlaanderen de nodige beleidssignalen te kunnen doorgeven. Zo werd er een gezamenlijk advies verleend in het dementieplan.

Binnen het kader van de provinciale werking, houdt het Dementienetwerk provincie

Antwerpen (DPA) 3 keer per jaar een beleidsvergadering (met de beleidsverantwoordelijken en de coördinatoren van elke partner van het DPA). Door middel van deze vergadering wordt het beleid van de 3 partners binnen de provincie Antwerpen op mekaar afgestemd en kunnen de nodige beleidsaanbevelingen geformuleerd worden.

PARTICIPATIE AAN HET LEREND NETWERK “DEMENTIEVRIENDELIJKE GEMEENTEN” – VVSG.

De opgedane ervaringen in het pilootproject dementievriendelijke gemeenten werden doorgegeven aan het lerend netwerk dat 3 keer bij elkaar kwam in de provincie

Antwerpen. Vanuit ECD Tandem konden we eveneens advies verlenen over de inrichting van openbare ruimten.

■ 7. LOYALITEIT EN SAMENWERKING

SAMENWERKING MET SEL, PROVINCIALE EN LOKALE OVERHEDEN



Als netwerkorganisatie is ECD Tandem voortdurend in interactie en in samenwerking met andere organisaties en kunnen we op die manier ook een ruim netwerk uitbouwen met o.a.

- ECD Vlaanderen en de andere regionale ECD's
- Dementienetwerk Provincie Antwerpen
- SEL Kempen en aanverwante organisaties
- Woonzorgactoren van het arrondissement Turnhout
- Bestuursleden en organisaties die in onze besturen vertegenwoordigd zijn, waaronder KMSI, HIVSET en Welzijnszorg Kempen
- Dementievriendelijke gemeenten

SAMENWERKING MET ZORGPARTNERS

OVERLEGPLATFORM DEMENTIE (OPD)

Een OPD is een open en pluralistisch overlegforum voor verschillende zorgaanbieders, organisaties en intra- en extramurale voorzieningen die werken met en voor personen met dementie en hun omgeving.

De meerwaarde van een OPD bestaat o.a. uit een vlottere samenwerking en informatiedoorstroming, ondersteuning en uitwisseling tussen de leden van het platform, een signaalfunctie naar de overheid. Ook het delen van expertise maakt hiervan deel uit.



Het OPD in de zorgregio Turnhout is een samenwerkingsinitiatief van SEL Kempen en ECD Tandem. Het voorzitterschap wordt opgenomen door ECD Tandem. In 2015 vonden er in 2 OPD's plaats.



Tijdens het eerste OPD in maart waren 41 professionelen aanwezig. Er werd gebrainstormd en uitgewisseld over de sterktes, de noden, opportuniteiten en valkuilen vanuit de verschillende (werk)settings: mantelzorgers, thuiszorgorganisaties, ziekenhuizen – geheugenklinieken, overheid, transmurale zorg en WZC. Enkele krachtlijnen en noden die we uit deze analyse konden halen:

- Er is duidelijk nood aan multidisciplinaire samenwerking en netwerking tussen de verschillende zorgactoren



- Het is bevorderend door buiten de grenzen van de eigen sector te kijken
- Blijvend inzetten op goede informatie-uitwisseling van personen met dementie
- Blijvend delen van expertise en vorming

Het tweede deel van dit overlegplatform werd er door Guy Hannes van het palliatief Netwerk Turnhout een uitgebreide toelichting gegeven over het belang van de palliatieve benadering, na de diagnose dementie.

Op het tweede overlegplatform dementie 29 september 2015 waren 31 deelnemers. Frank Amory, directeur WZC Laarsveld (Geel) gaf er een toelichting over de overgang van de thuiszorg naar het WZC. Vervolgens was er ruimte om met de aanwezigen uit te wisselen over de sterktes, de aandachtspunten en knelpunten vanuit de eigen werkplek. Aansluitend werd de procedure van het multidisciplinair overleg (MDO) toegelicht.

Tijdens het 2^{de} deel van de namiddag werd er uitgewisseld over “meer en betere activiteiten voor mensen met dementie en mantelzorgers”.

Dit 2^{de} overleg vond plaats op de nieuwe locatie van WZC St.Lucia te Turnhout, waar er als afsluiting van de namiddag het dagverzorgingscentrum ‘Gasthuis’ werd voorgesteld, met mogelijkheid tot een plaatsbezoek.

vergeet
 dementie
 onthou mens



*een dementievriendelijke
 samenleving start in je hoofd*

■ TOT SLOT

De werking van Tandem werd in 2015 vooral gekenmerkt door een intensieve samenwerking met verschillende partners aan velerlei projecten. Op die manier konden we goed inspelen op de zeer verscheiden noden en behoeften van zowel professionelen als niet-professionelen. Bovendien bereikten we andere en meer mantelzorgers en geïnteresseerden via de conferenties van dementievriendelijke gemeenten en eveneens via de vele vormingsactiviteiten.

ECD TANDEM

JAARVERSLAG 2015